

OBJEDNATEL:					
NEMOCNICE TŘINEC, P.O. KAŠTANOVÁ 268 739 61 TŘINEC, DOLNÍ LÍŠTNÁ					
VEDOUCÍ PROJEKTANT	ING. ANDREA PLECHOVÁ		 KANIA, a.s. Špálova 80/9, 702 00 Ostrava - Přívoz tel : 596 243 487 e-mail : info@kania-ostrava.cz		
ZODP. PROJEKTANT	ING. ONDŘEJ FABIÁN				
VYPRACOVAL	ING. PETR KUDLÍK				
KONTOLOVAL	ING. PETR KUDLÍK				
KRAJ: MORAVSKOSLEZSKÝ		STAVEBNÍ ÚŘAD: TŘINEC			
NÁZEV AKCE:			STUPEŇ		DPS
"REKONSTRUKCE GYNEKOLOGICKÉ AMBULANCE A RODINNÉHO POKOJE"			DATUM		05/2022
			FORMÁT/POČET STR.		A4/XXX
			MĚŘÍTKO		-
			Č. ZAK		22006
SOUBOR		DOC			
NÁZEV OBJEKTU:		ČÁST:			
SO 01 – MONOBLOK A,F,G		D.14.4.1 ZDRAVOTECHNIKA			
NÁZEV PŘÍLOHY:			Č. PŘÍLOHY :		
TECHNICKÁ ZPRÁVA			22006-DPOS-D.1.4.1-SO 01-01		

1. Úvod

V rámci projektu zdravotně technických instalací je řešena úprava vnitřního rozvodu vody a úprava vnitřních rozvodů kanalizace. Veškeré úpravy jsou prováděny uvnitř objektu bez zásahu do vodovodní nebo kanalizačních přípojek. Stavbou nedochází k navýšení potřeby vody v objektu ani k navýšení vypouštěných odpadních vod. Veškeré práce je nutno provádět odbornou firmou se způsobilými a vyškolenými zaměstnanci při dodržení montážních předpisů výrobce potrubí a zařízení.

V rámci stavby je nutno dodržet:

ČSN 75 5409 Vnitřní vodovody

ČSN 75 5401 Navrhování vodovodního potrubí

ČSN 06 0320 Tepelné soustavy v budovách – příprava teplé vody – Navrhování a projektování

ČSN 06 0830 Tepelné soustavy v budovách – Zabezpečovací zařízení

ČSN 75 5411 Vodovodní přípojky

ČSN 75 6101 Stokové sítě a kanalizační přípojky

ČSN 75 6760 Vnitřní kanalizace

ČSN 75 6909 Zkoušky vodotěsnosti stok a kanalizačních přípojek

ČSN EN 806-1 Vnitřní vodovod pro rozvod vody určené k lidské potřebě

ČSN 73 6005 Prostorové uspořádání sítí technického vybavení

ČSN 73 0802 Požární bezpečnost staveb – nevýrobní objekty

ČSN 73 0810 Požární bezpečnost staveb

Při výstavbě je nutná koordinace s profesí elektro, ÚT, VZT.

Projekt je zpracován na základě místní prohlídky a podkladů poskytnutých zástupcem investora. Poloha stávajícího vedení rozvodu vody a kanalizace je pouze zakreslena orientačně a je ji nutno upřesnit při realizaci po odkrytí rozvodů a demontáži podhledů.

2. Vnitřní vodovod

Běžný rozvod vody bude proveden z trub vícevrstvých - z polypropylenu typ 4 (PP-RCT). Rozvod vody bude uložen do tepelně izolačních pouzder. Volně vedený rozvod vody bude uložen do izolačních pouzder z minerální vlny- neodkapávající, nehořlavá izolace s povrchovou úpravou AL fólií. Vodovodní potrubí studené vody bude izolováno proti rosení. Rozvod vody bude proveden dle montážně technologických podmínek výrobce potrubí. Vodovodní potrubí bude řádně přichyceno k nosné konstrukci při dodržení montážních podmínek výrobce uchycovacích prvků a potrubí. Instalaci rozvodů vody smí provádět pouze odborně způsobilá firma odborně způsobilými pracovníky. Montáž, skladování potrubí, apod. musí být v souladu s montážně dodavatelskými předpisy výrobce potrubí.

Podružné měření spotřeby vody v objektu není uvažováno.

Těsnění protipožárních prostupů

Na základě požadavku požárního specialisty je nutno provést utěsnění prostupů rozvodů vody přes požárně-dělicí konstrukce. Utěsnění se provede u rozvodů do profilu D50 požárním tmelem, u větších dimenzí pak manžetou. Ke kontrole požárních prostupů bude zajištěn přístup přes dvířka. Utěsnění je nutno provést dle ČSN 73 0810 a na základě montážně-technologického postupu výrobce manžet a tmelů.

Vnitřní rozvod požární vody:

V rámci stavby nedochází k zásahu do stávajícího vnitřního požárního rozvodu vody.

Montáž potrubí

Rozvody vodovodního potrubí se musí montovat a upravit tak, aby byla zachována předepsaná provozní pevnost trubek a spojů, zabezpečena poloha potrubí, přenášení hmotnosti a dynamických účinků na potrubí.

Pro uchycování potrubí vzhledem k minimalizaci hluku použít objímky s gumovou vložkou.

Pro montáž PP-RCT potrubí platí:

Minimální dovolená teplota okolního prostředí s ohledem na svařování trubek je 5,0°C. Montáž trub musí být provedena v souladu s předpisem výrobce daných trub.

Obecně:

Montáž potrubí musí být provedena podle ČSN 73 6660, ČSN 73 6655, H-132 98 (CTI), ČSN 75 5411, ČSN 75 5401, ČSN 75 5402, zákona č.50/1976 Sb. ve znění zákona č. 262/1992 Sb. a montážních předpisů výrobce potrubí. Při prostupu stoupacích potrubí a ležatých rozvodů chráněnými požárními úseky bude potrubí utěsněno protipožárními ucpávkami pro příslušné předepsané požární odolnosti. Utěsněné prostupy budou dobetonovány.

Zkoušky a uvedení do provozu

Před předáním do užívání je třeba vodovod prohlédnout a podrobit tlakové zkoušce včetně dezinfekce podle ČSN 73 6660. O této zkoušce bude proveden zápis.

Před provedením tlakové zkoušky se musí všechny úseky vnitřního vodovodu propláchnout nezávadnou vodou. Vypouštěcí armatury určené pro odkalení musí být při proplachování otevřeny. Vnitřní vodovod se zkouší 1,5 násobkem provozního přetlaku, nejméně však přetlakem 1,0 MPa. Po dosažení zkušebního přetlaku nesmí tlak poklesnout za 900s o více než 0,05Mpa. Při větším poklesu tlaku je zkouška nevyhovující a zkouška se musí po odstranění závad opakovat.

3. Vnitřní kanalizace

Kanalizace bude provedena v celém rozsahu z trub plastových. Vnitřní odpadní kanalizační potrubí bude provedeno z trub PP HT. Kanalizační potrubí bude odvětráno pomocí stávajících stoupacích potrubí splaškové kanalizace, které jsou vyvedeny nad střechu.

Na odpadech budou osazeny čistící kusy přístupné přes revizní dvířka. Na kanalizaci bude napojen odvod kondenzátu od VZT klimatizačních jednotek. Napojení přes zápachovou uzávěrku pro suchý i mokrý stav.

Dešťová kanalizace:

Není v rámci tohoto projektu dotčena.

Těsnění protipožárních prostupů

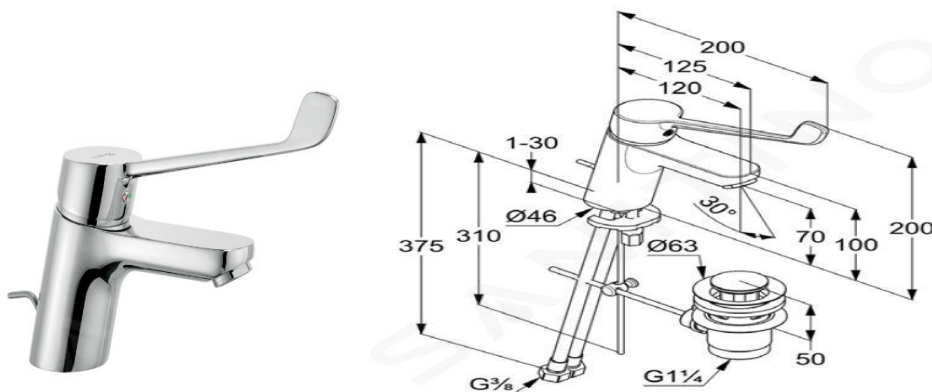
Na základě požadavku požárního specialisty je nutno provést utěsnění prostupů kanalizace přes požárně-dělicí konstrukce. Utěsnění se provede u rozvodů do profilu D50 požárním tmelem, u větších dimenzí pak manžetou. Ke kontrole požárních prostupů bude zajištěn přístup přes dvířka. Utěsnění je nutno provést dle ČSN 73 0810 a na základě montážně-technologického postupu výrobce manžet a tmelů.

4. Zařizovací předměty:

ZAŘIZOVACÍ PŘEDMĚTY DODÁVKA ZTI :

U umyvadel v ambulanci nebo porodním pokoji by umístila umyvadlovou baterii s lékařkou pákou

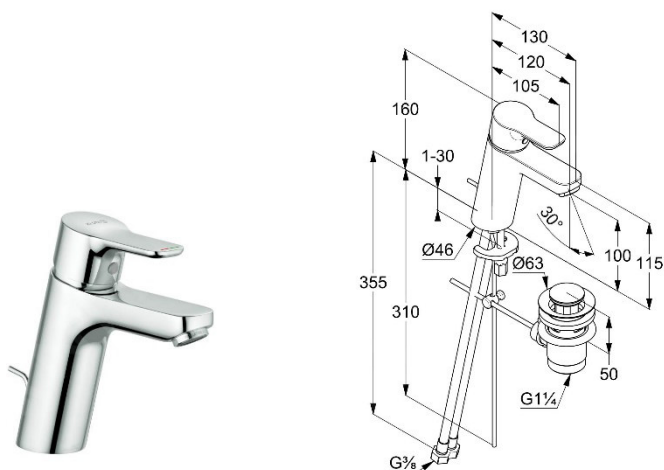
M.Č.5.02, M.Č.5.06: **2 ks**



Umyvadlová stojánková páková baterie s odtokovou soupravou

- jednootvorová montáž
- klinická páka
- výška baterie 200 mm
- průtok 7 l/min při tlaku 3 bar
- perlátor M 24x1
- keramická kartuše s omezením maximální teploty vody
- odpadová souprava G 1 1/4
- flexibilní přípojky G 3/8
- rychlomontážní systém

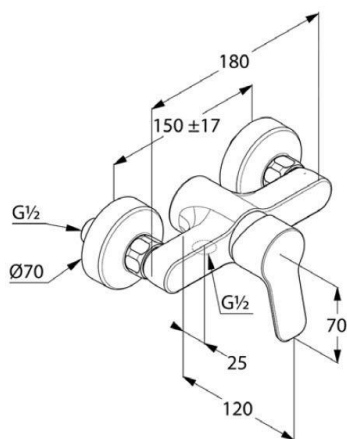
U umyvadel v koupelně a na toaletě ze stejné série bez lékařské páky **M.Č.5.04, M.Č.5.8 : 2 ks**



Umyvadlová stojánková páková baterie s odtokovou soupravou

- jednootvorová montáž
- výška baterie 160 mm
- průtok 7 l/min při tlaku 3 bar
- perlátor M 24x1
- keramická kartuše s možností omezení maximální teploty vody
- odpadová souprava G 1 1/4
- flexibilní přípojky G 3/8
- rychlomontážní systém

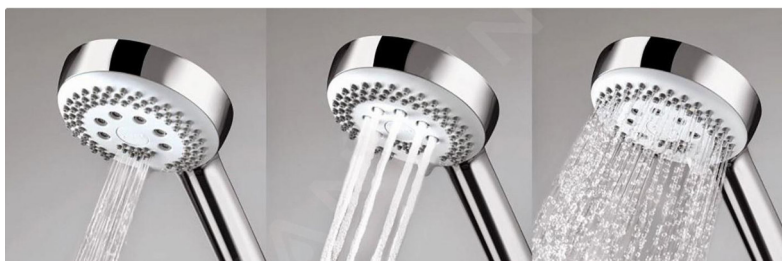
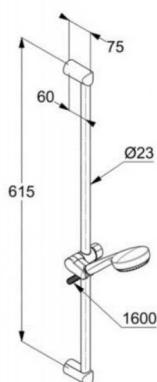
Sprchová baterie **M.Č.5.04 : 1 ks**



Sprchová páková baterie

- nástěnná montáž
- keramická kartuše s možností omezení maximální teploty vody
- sprchový vývod G 1/2
- S - přípojka
- zabezpečeno proti zpětnému nasátí vody

doplňenou o sprchovou klasickou hlavici se sprchovou tyčí **M.Č.5.04 : 1 ks**

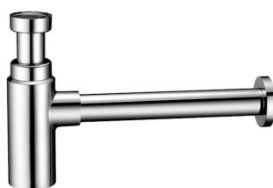


Sprchový set, 3 proudy, bez baterie

- provedení chrom

- délka sprchové tyče 600 mm
- průměr tyče Ø 23 mm
- s posuvným držákem
- Kludi Logo 3S ruční sprcha DN 15
- průměr ruční sprchy 96 mm
- průtok 13 l/min (Booster) / 10 l/min (Smooth) / 15 l/min (Volumen) při 3 bar
- s rychlým čištěním vápenatých usazenin
- Kludi Logoflex - sprchová hadice G 1/2 x G 1/2, délka 1600 mm
- obalená umělou hmotou
- s kónickými matkami a kovovým efektem

UMYVADLO M.Č.5.02 ,M.Č.5.04 ,M.Č.5.06, M.Č.5.08 : 4 ks

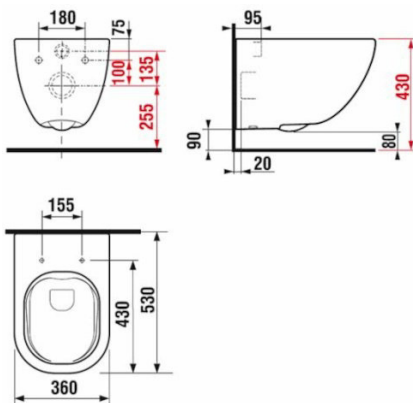


- **Rozměry:**
 - Délka: 650 mm
 - Šířka: 450 mm
 - Výška: 150 mm

ZÁVĚZNÝ KLOZET M.Č.5.04 , M.Č.5.08: 2 ks

Wc závěsné zadní odpad

Závěsný bílý klozet 53 cm s technologií RIMLESS (splachování bez oplachového kruhu) disponuje skrytým upevněním. Nabízí taktéž snadnou údržbu a instalační sada je samozřejmě součástí balení. Pro úsporné splachování 3-4,5 litru.



WC prkénko duroplast bílá

WC prkénko z duroplastu se softclose (pomalé sklápění) v bílé barvě a délkou sedátka 43 cm. Panty z nerez. Rozteč upevnění 15,5 cm.

